

## Strickanleitung 46\_09

### Jacke mit Ajourblende

Größe 34-36, 38-40 und 42-44. Die Angaben für Größe 38-40 stehen in Klammern (), für Größe 42-44 in Doppelklammern (()). Ist nur eine Angabe vorhanden, gilt diese für alle 3 Größen. Jackenlänge ca. 58 cm.

**Zur besseren Übersicht empfehlen wir, die Anleitung zuerst sorgfältig zu lesen und die gewünschte Größe entsprechend zu kennzeichnen.**

**Material:** LINIE 134 CANDY Fb. 67 (hellgrau) 400 (450) ((500)) g, Stricknadeln Nr. 2,5 und 3, eine Hilfsnadel, 8 Perlmutterknöpfe ca. 20 mm (oder kleinere Perlmutterknöpfe, siehe TIPP am Ende der Anleitung)

**Blendenmuster:** (mit Nadel Nr. 2,5) Ungerade M-Zahl. **1.–6. R** rechte M (= 3 sichtbare Krausrippen), **7. R:** (Loch-R): RM, \* 2 M links zusammenstricken, 1 Umschlag, ab \* stets wiederholen, enden mit 1 M links, RM. **8.–13. R** rechte M (= 3 sichtbare Krausrippen).

**Grundmuster:** (mit Nadel Nr. 3) Glatt rechts = Hin-R rechte M und Rück-R linke M.

**Rippen und Zopfmuster:** (mit Nadel Nr. 3) M-Zahl teilbar durch 16. Nach der Strickschrift arbeiten. Für das Rippenmuster die **1. und 2. R** stets wiederholen, für das Zopfmuster die **3.–10. R** wiederholen, dann weiter im Rippenmuster.

**Ajourstreifen:** (mit Nadel Nr. 3) Über 13 M nach der Strickschrift arbeiten. In den Rück-R die M stricken wie sie erscheinen, die Umschläge links stricken. Die **1.– 4. R** stets wiederholen.

**1 M betont abnehmen:** Am R-Anfang nach der RM 1 M rechts, dann 2 M rechts zusammenstricken. Am R-Ende bis zu den letzten 4 M stricken, 2 M rechts überzogen zusammenstricken, 1 M rechts, RM.

**2 M betont abnehmen:** Am R-Anfang nach der RM 1 M rechts, dann 3 M rechts zusammenstricken. Am R-Ende bis zu den letzten 5 M stricken, 1 M rechts abheben, 2 M rechts zusammenstricken und die abgehobene M über die gestrickte M ziehen, 1 M rechts, RM.

### Maschenproben:

(Grundmuster) 26 M und 35 R = 10 x 10 cm

(Rippenmuster) 32 M = 11 cm

(Zopfmuster) 32 M = 9 cm

(Ajourstreifen) 13 M = 4 cm

### ANLEITUNG

**Rückenteil:** 129 (141) ((153)) M mit Nadel Nr. 2,5 anschlagen und 13 R Blendenmuster stricken, in der letzten R 1 M zunehmen = 130 (142) ((154)) M. Zu Nadel Nr. 3 wechseln und die Maschen wie folgt aufteilen: RM, 31 (37) ((43)) M Grundmuster, 4x das Rippenmuster + 2 M links = 66 M, 31 (37) ((43)) M Grundmuster, RM. In dieser Aufteilung gerade hochstricken und nach 10 cm ab Blendenmuster über dem Rippenmuster für das Zopfmuster 5x die 3.–10. R stricken, anschließend wieder im Rippenmuster stricken. Für die Armausschnitte nach 35 (34) ((33)) cm ab Blendenmuster beidseitig 1x 3 (4) ((5)) M abketten, in jeder 2. R



1x 2 M und 5x (6x) ((7x)) 1 M betont abnehmen = 110 (118) ((126)) M. Für den Halsausschnitt nach 53 cm ab Blendenmuster die mittleren 54 M abketten und beide Seiten getrennt beenden. Für die Ausschnitttrundung in jeder 2. R 1x 2 und 1x 1 M abnehmen. Nach 55 cm ab Blendenmuster die 25 (29) ((33)) Schulter-M abketten.

**Linkes Vorderteil:** 63 (69) ((75)) M mit Nadel Nr. 2,5 anschlagen und 13 R Blendenmuster stricken. Zu Nadel Nr. 3 wechseln und die Maschen wie folgt aufteilen: RM, 14 (20) ((26)) M Grundmuster, 2x das Rippenmuster = 32 M, 13 M Ajourstreifen, 2 M glatt rechts, RM. In dieser Aufteilung gerade hochstricken wie beim Rückenteil beschrieben. Armausschnitt und V-Ausschnitt gleichzeitig beginnen.

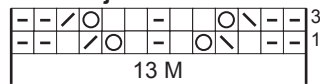
Für den V-Ausschnitt nach 35 (34) ((33)) ab Blendenmuster am linken Rand 15 M stilllegen (= 2.– 13. M vom Ajourstreifen, 2 M rechts, RM). Armausschnitt und V-Ausschnitt über 48 (54) ((60)) M wie folgt arbeiten. Für den Armausschnitt am rechten Rand 1x 3 (4) ((5)) M abketten, in jeder 2. R 1x 2 M und 5x (6x) ((7x)) 1 M betont abnehmen, für den V-Ausschnitt am linken Rand in jeder 2. R 2x 3, 4x 2 und 11x 1 M abnehmen = 13 (17) ((21)) M. Nach 55 cm ab Blendenmuster diese 13 (17) ((21)) Schulter-M abketten. Für die Ausschnittblende die stillgelegten 15 M in Arbeit nehmen und den Ajourstreifen 2–3 cm = ca. 10 R länger als das Vorderteil stricken, dann die M abketten. Das **rechte Vorderteil** mit dem Ajourstreifen gegengleich arbeiten.

**Ärmel:** 49 (55) ((61)) M mit Nadel Nr. 2,5 anschlagen und 13 R Blendenmuster stricken. Zu Nadel Nr. 3 wechseln und nur im Grundmuster stricken, dabei in der 1. R 6x nach jeder 7. (8.) ((9.)) M 1 M aus dem Querschnitt verschränkt zunehmen = 55 (61) ((67)) M. Für die Ärmelschräge beidseitig in jeder 10. R 5x 1 M, in jeder 8. R 10x 1 M (in jeder 10. R 2x 1 M, in jeder 8. R 14 x 1 M) ((in jeder 8. R 10x 1 M, in jeder 6. R 7x 1 M)) zunehmen = 85 (93) ((101)) M. Für die Armkugel nach 42 (41) ((40)) cm ab Blendenmuster beidseitig 1x 3 (4) ((5)) M abketten, in der 2. R 1x 2 M abketten, in jeder 4. R 11x (12x) ((13x)) **2 M betont** abnehmen, in jeder 2. R 1x 2 und 1x 3 M abketten, dann die restlichen 21 (23) ((25)) M abketten.

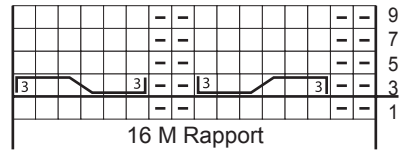
**Fertigstellung:** Die Ajourblende an die Ausschnittschräge nähen. Die Schulternähte schließen. Für die **Jackenblende** 309 M mit Nadel Nr. 2,5 auffassen, dabei nach der RM die 1. rechte M umfassen - senkrechte Jackenkante je 84 (82) ((80)) M, Ausschnitt-schräge je 46 (48) ((50)) M - hinterer Halsausschnitt 49 M - und das Blendenmuster stricken. In der 10. R = Hin-R 8 Knopflöcher in das rechte Vorderteil stricken: 4 M rechts, \* 2 M rechts zusammenstricken, 1 Umschlag, 2 M rechts überzogen zusammenstricken, 7 (6) ((6)) M rechts, ab \* wiederholen, bis 8 Knopflöcher vorhanden sind. In der Rück-R den Umschlag 1x rechts und 1x rechts verschränkt abstricken = 2 M. Nach 13 R Blendenmuster in der 14. R = Hin-R alle M rechts abketten. Die Ärmel einnähen, dann Seiten- und Ärmelnähte schließen.

**TIPP:** Wählt man kleine Perlmutterknöpfe (ca. 12–15 mm) kann man diese durch die Loch-R der Blende knöpfen und es sind keine Extra-Knopflöcher erforderlich.

### Ajourstreifen



### Rippen und Zopfmuster



- = rechte M      □ = linke M
- = Umschlag
- ✓ = 2 M rechts zusammenstricken
- ↘ = 2 M rechts überzogen zusammenstricken
- ☐<sub>3</sub> = 3 M auf einer Hilfsnadel vor die Arbeit, 3 M rechts, die M der Hilfsnadel rechts stricken
- ☐<sub>3</sub> = 3 M auf einer Hilfsnadel hinter die Arbeit, 3 M rechts, die M der Hilfsnadel rechts stricken

