

ONline ANLEITUNGEN

Schultertuch (9601128_36)

ca. 170 x 65 cm

Material: Linie 134 CANDY Fb. 71 (mint) 350 g, Stricknadeln und eine Häkelnadel Nr. 3,5

Grundmuster: M-Zahl teilbar durch 40 + 1 + RM. Nach der Strickschrift arbeiten. In den Rück-R die M str wie sie erscheinen, die Umschläge li str. Der Rahmen ab 23. R zeigt den Rapport über 40 M und 40 R. **Achtung:** In der Strickschrift sind die Zunahmen der Rück-R nicht gezeichnet!

Blattmotiv: Nach der Strickschrift in das Grundmuster einfügen. Hierfür 1x die 1. - 18. R str. In den Rück-R die M str, wie sie erscheinen, die Umschläge li str.

Betonte Zunahmen: Am R-Anfang nach der RM 1 M aus dem Querfaden verschränkt zun, am R-Ende vor der RM 1 M aus dem Querfaden verschränkt zun. Die Zunahmen werden in jeder R gearbeitet, deshalb die Zunahmen in den Hin-R links verschränkt str, in den Rück-R die Zunahmen rechts verschränkt str.

Kreuzstäbchen: Gerade M-Zahl + Mittel-M. Nach der Häkelschrift arbeiten. Die zugenommenen M werden als D-Stb bzw. fM gehäkelt und in der folgenden R dem Muster zugeordnet.

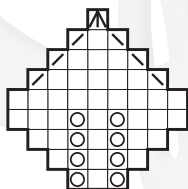
Häkelborte: Nach der Häkelschrift arbeiten. Genauere Angaben stehen in der Anleitung.

Maschenprobe: (Grundmuster) 25 M und 34 R = 10 x 10 cm

ANLEITUNG

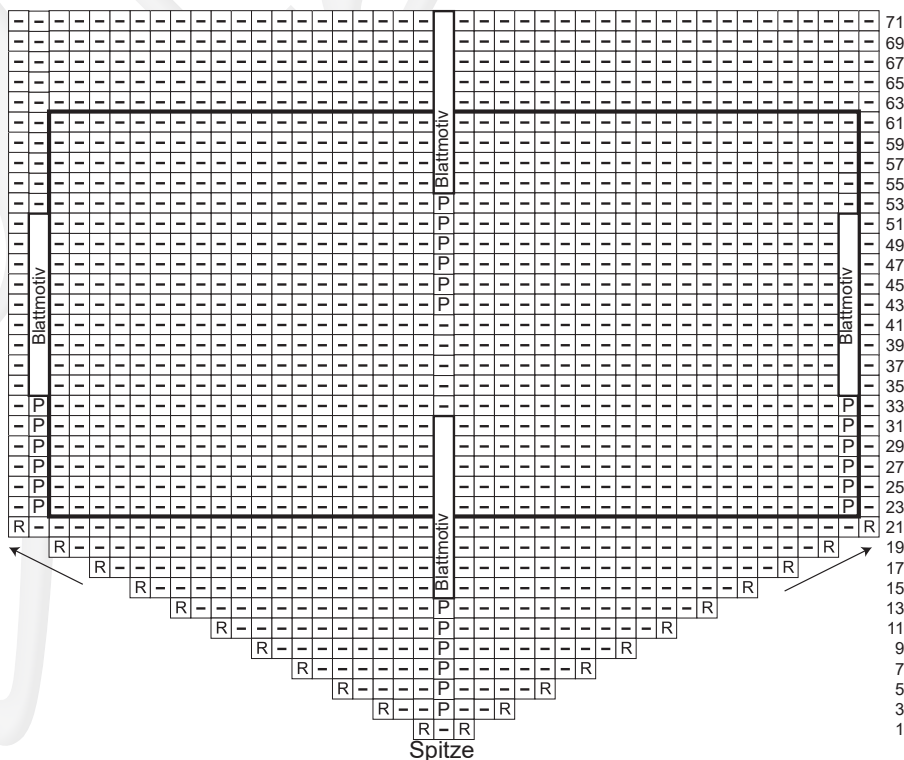
Strickteil: An der Spitze beginnen. 3 M anschlagen und gleich im Grundmuster nach der Strickschrift arbeiten, dabei das Blattmotiv = Extra-Strickschrift einfügen. Für die Schräge beidseitig in jeder R die betonten Zunahmen arbeiten und diese dem Grundmuster zuordnen. Nach ca. 39 cm (134 R) = 1x die 1. - 62. R

Blattmotiv



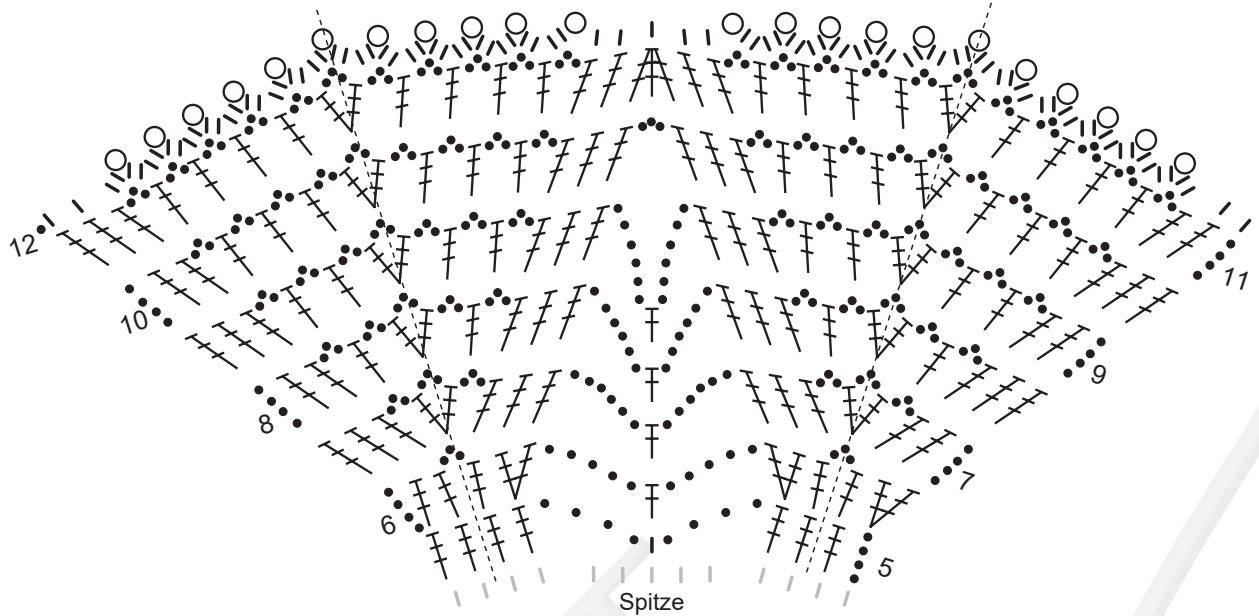
- [R] = Rand-M
- = linke M
- = rechte M
- = Umschlag
- ↗ = 2 M re zusstr
- ↘ = 2 M re überzogen zusstr
- ⋈ = 3 M re überzogen zusstr
- [P] = Patent-M: In der Rück-R re str, in der Hin-R re str, dabei 1 R tiefer einstechen

Grundmuster

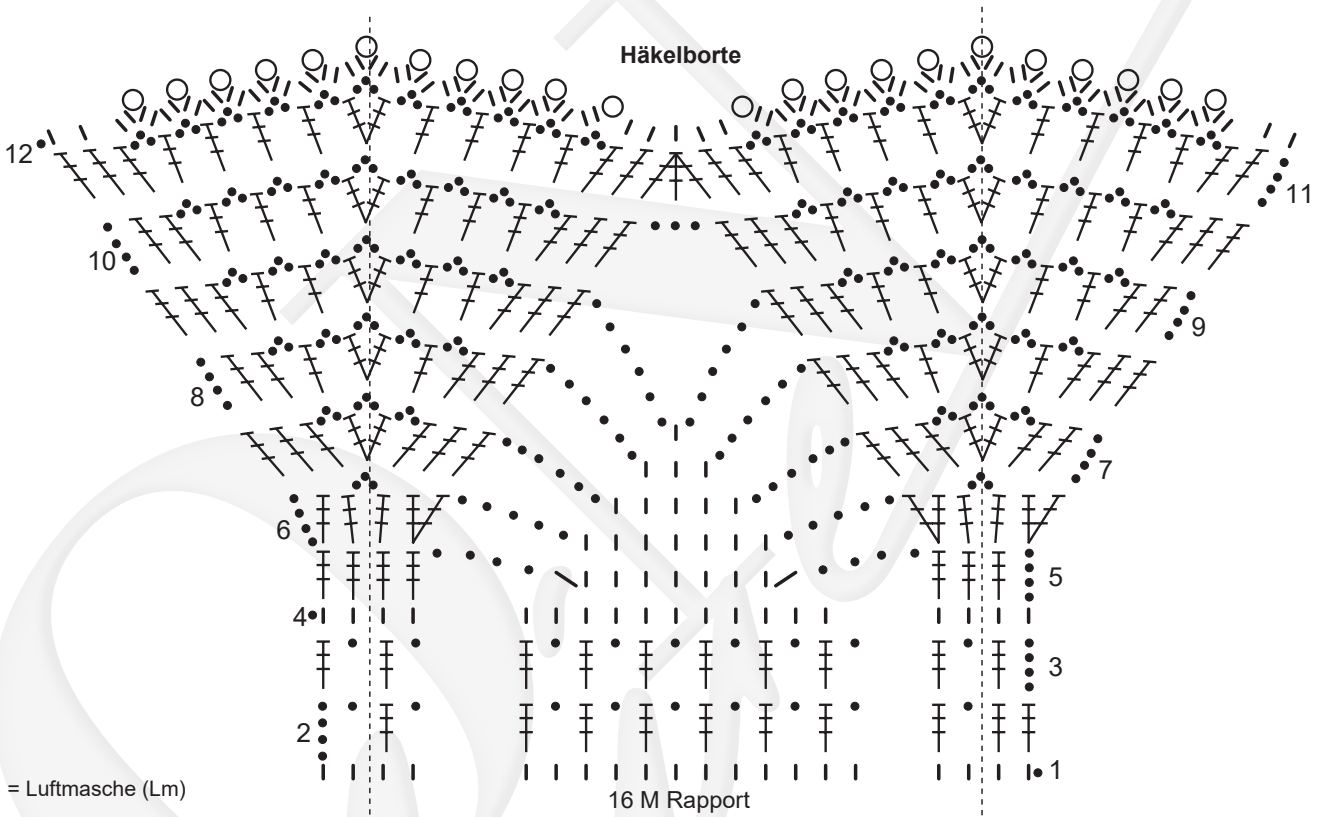


und 1x die 23. - 72. R str., dann alle M abk. An den Schrägen die **Häkelkante** mit den **Kreuzstäbchen** beginnen: Je Schräge ca. 128 M + 1 Mittel-M. 9 R Kreuzstäbchen nach der Häkelschrift arbeiten, dabei ab der 2. R in jeder R an den Rändern 3 M zun, an der Spitze abwechselnd in jeder R 1x 2 und 1x 4 Stb zun. Die Zunahmen zunächst als fM und D-Stb arbeiten, dann dem Muster zuordnen. Die Häkelborte nach der Häkelschrift arbeiten, dabei in der 1. - 4. R beidseitig am Rand und in der Mitte die Zunahmen arbeiten, wie zuvor beschrieben. **Nach der 4. R müssen es je Schräge 182 fM + Mittel-M sein. Ab 5. R:** 2 M vor dem Rapport, 11x den Rapport, das Eckmotiv, 11x den Rapport, 2 M nach dem Rapport. Nach 12 R ist die Borte fertig. Die gesamte obere Kante mit 1 - 2 R fM behäkeln.

Häkelborte- Eckmotiv



Häkelborte



- = Luftmasche (Lm)
- | = feste M (fM)
- ┆ = Stäbchen (Stb)
- ┆┆ = Doppelstäbchen (D-Stb)
- ┆┆ = das 1. D-Stb in die 2. M der Vor-R, das 2. D-Stb zurück in die 1. M der Vor-R
- ┆┆ = 1 D-Stb, 3 Lm, 1 D-Stb in eine Einstichstelle
- ┆┆ = 3 zus abgemaschte D-Stb
- = Pikot: 3 Lm

Kreuzstäbchen

