

Strickanleitung 48_12



Zopfmusterpullover

Größe 34-36, 38-40 und 42-44. Die Angaben für Größe 38-40 stehen in Klammern (), für Größe 42-44 in Doppelklammern (()). Ist nur eine Angabe vorhanden, gilt diese für alle 3 Größen. Pulloverlänge ca. 56 cm.

Zur besseren Übersicht empfehlen wir, die Anleitung zuerst sorgfältig zu lesen und die gewünschte Größe entsprechend zu kennzeichnen.

Material: LINIE 399 LIVANA Fb. 115 (hellgrün) 550 (600) ((650)) g, Stricknadeln Nr. 4, eine Hilfsnadel

Rippenmuster: 1 M rechts, 1 M links im Wechsel.

Zopfstreifen-rechts und Zopfstreifen-links: Über 20 M + 4 Rapport-M nach der Strickschrift arbeiten. In den Rück-R die M stricken wie sie erscheinen. Die **1.– 4. R** stets wiederholen.

Rautenmuster: M-Zahl teilbar durch 18. Nach der Strickschrift arbeiten. In den Rück-R die M stricken wie sie erscheinen. 1x die **1.– 64. R** stricken, dann die **8.– 64. R** stets wiederholen.

Maschenprobe:

(Zopfstreifen) 30 M und 30 R = 10 x 10 cm
(Rautenmuster) 23 M und 30 R = 10 x 10 cm

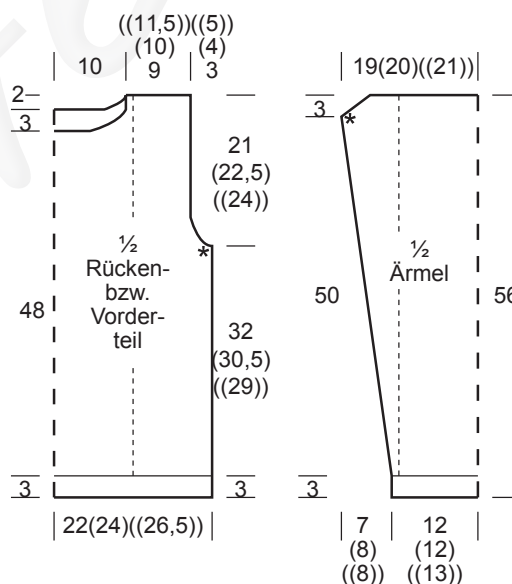
ANLEITUNG

Rückenteil: 120 (136) ((152)) M anschlagen und 3 cm Rippenmuster stricken, dann die M wie folgt aufteilen: RM, 3x (5x) ((7x)) die 4 M Rapport-rechts, 20 M Zopfstreifen-rechts, 54 M Rautenmuster (= 9 M Anfang, 2x den Rapport, 9 M Ende), 20 M Zopfstreifen-links, 3x (5x) ((7x)) die 4 M Rapport-links, RM. In dieser Aufteilung gerade hochstricken. Für die Armausschnitte nach 32 (30,5) ((29)) cm ab Bund beidseitig 1x 4 (6) ((6)) M abketten, in jeder 2. R noch 1x 2 und 2x 1 M (2x 2 und 2x 1 M) ((1x 4, 2x 2 und 2x 1 M)) abnehmen = 104 (112) ((120)) M. Für den Halsausschnitt nach 51 cm ab Bund die mittleren 42 M abketten und beide Seiten getrennt beenden. Für die Ausschnitttrundung in jeder 2. R 1x 3 und 1x 2 M abketten. Nach 53 cm ab Bund die 26 (30) ((34)) Schulter-M abketten.

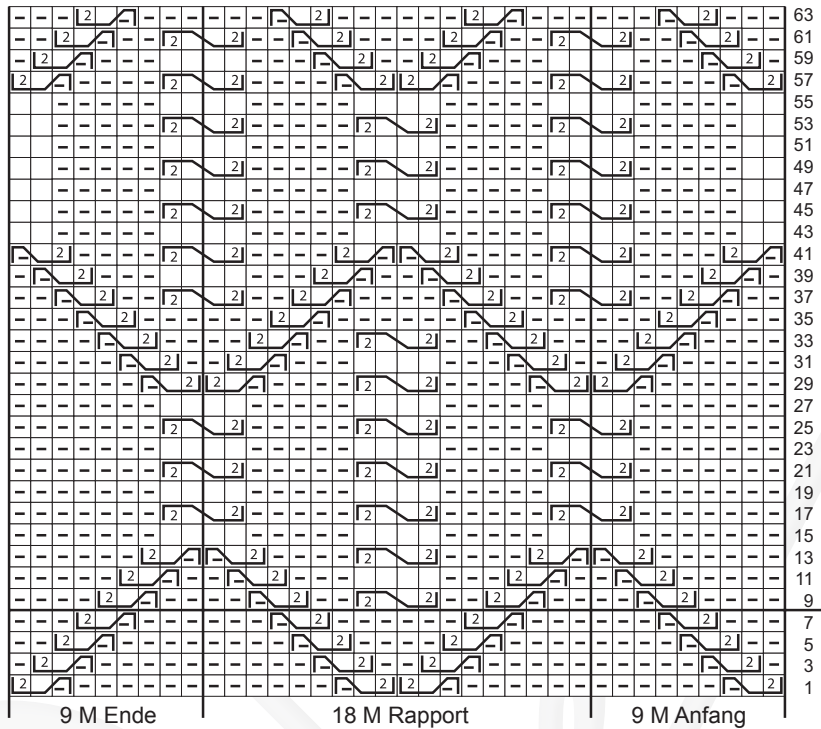
Vorderteil: Wie das Rückenteil arbeiten, für den tieferen Halsausschnitt jedoch nach 48 cm ab Bund die mittleren 34 M abketten und beide Seiten getrennt beenden. Für die Ausschnitttrundung in jeder 2. R 1x 4, 1x 3 und 1x 2 M abketten. Nach 53 cm ab Bund die 26 (30) ((34)) Schulter-M abketten.

Ärmel: 58 (58) ((64)) M anschlagen und 3 cm Rippenmuster stricken, dann die M wie folgt aufteilen: RM, 1 M links (1 M links) ((2 M rechts, 2 M links)), 54 M Rautenmuster (= 9 M Anfang, 2x den Rapport, 9 M Ende), 1 M links (1 M links) ((2 M links, 2 M rechts)), RM. Für die Ärmelschräge beidseitig in jeder 6. R 24x 1 M (in jeder 4. R 28x 1 M) ((in jeder 4. R 28x 1 M)) zunehmen und über diesen Zunahmen den Zopfstreifen rechts und links ergänzen = 106 (114) ((120)) M. Für die obere Ärmelschräge nach 50 cm ab Bund beidseitig in jeder 2. R 4x 3 M abketten, dann die restlichen 82 (90) ((96)) M abketten.

Fertigstellung: Die Schulternähte schließen. Für die Ausschnittblende 108 M auffassen - hinten 50 M, vorne 58 M. Gestrickt wird * 2 M links, 4 Zopf-M, ab * stets wiederholen, dabei die M so aufteilen, dass in der vorderen Mitte 2 linke M platziert sind. Nach 5 cm die M abketten wie sie erscheinen. Die Ärmel zeichengemäß einnähen, dann Seiten- und Ärmelnähte schließen.

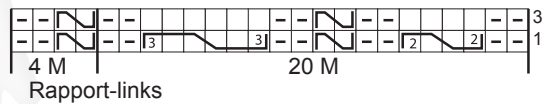


Rautenmuster



- = rechte M □ = linke M
- = 1 / 2 / 3 M auf einer Hilfsnadel vor die Arbeit, 2 / 3 M rechts, die M der Hilfsnadel rechts stricken
- = 2 M auf einer Hilfsnadel vor die Arbeit, 1 M links, die M der Hilfsnadel rechts stricken
- = 1 M auf einer Hilfsnadel hinter die Arbeit, 2 M rechts, die M der Hilfsnadel links stricken

Zopfstreifen-links



Zopfstreifen-rechts

