

ONline ANLEITUNGEN

Twinsset (9601113_24_25)

Modell 24 Pullunder

Gr. 36-38 und 40-42

Die Angaben für Größe 40-42 stehen in Klammern. Ist nur eine Angabe vorhanden, gilt diese für beide Größen.

Material: Linie 4 Starwool Fb. 101 (sand) 250 (300) g, Stricknadeln Nr. 4,5, eine Häkelnadel Nr. 4, eine Hilfsnadel

Grundmuster: Glatt rechts = Hin-R re M und Rück-R li M str. Glatt links = Hin-R li M und Rück-R re M str.

Zopf I und II: Über 10 M nach der Strickschrift arbeiten. In den Rück-R die M str, wie sie erscheinen. Die 1. - 6. R stets wdh.

Minizopf I und II: Über 4 M nach der Strickschrift arbeiten. In den Rück-R die M li str. Die 1. und 2. R stets wdh.

Mittelzopf: Über 29 M nach der Strickschrift arbeiten. In den Rück-R die M str, wie sie erscheinen. Die 1. - 36. R stets wdh.

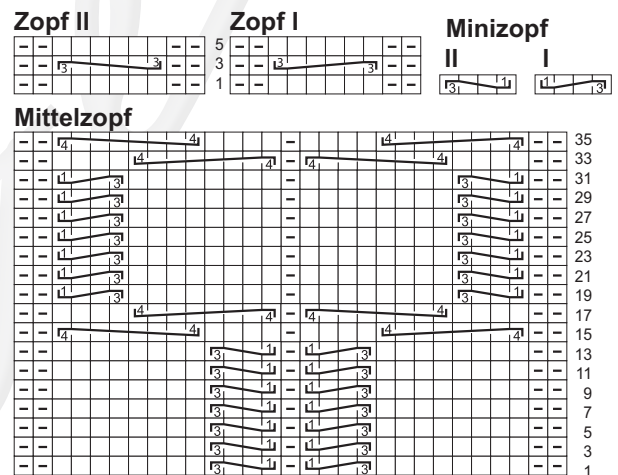
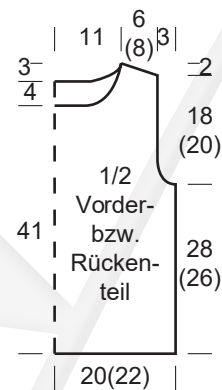
Maschenprobe: 24 M und 28 R = 10 x 10 cm

ANLEITUNG

Vorderteil: 99 (109) M anschlagen, 1 Rück-R re M, dann die M wie folgt aufteilen: RM, 2 M glatt li, 6 (7) M glatt re, 10 M Zopf I, 6 (8) M glatt re, 4 M Minizopf I, 6 (8) M glatt re, 29 M Mittelzopf, 6 (8) M glatt re, 4 M Minizopf II, 6 (8) M glatt re, 10 M Zopf II, 6 (7) M glatt re, 2 M glatt li, RM. In dieser Aufteilung gerade hochstr. Für die Armausschnitte nach 28 (26) cm beidseitig 1x 3 M abk, in jeder 2. R noch 2x 2 und 1x (2x) 1 M abn = 83 (91) M. Für den Halsausschnitt nach 41 cm = 116 R die mittleren 17 M abk und beide Seiten getrennt beenden. Für die Rundung in jeder 2. R 1x 5, 1x 3, 3x 2 und 3x 1 M abn. Gleichzeitig für die Schulterschräge 2x 5 und 1x 6 M (2x 7 und 1x 6 M) abketten.

Rückenteil: 96 (106) M anschlagen, 1 Rück-R re M, dann die M wie folgt aufteilen: RM, 2 M glatt li, 6 (7) M glatt re, 10 M Zopf I, 6 (8) M glatt re, 4 M Minizopf I, 6 (8) M glatt re, * 2 M li, 6 M re, ab * 2x wdh, 2 M li, 6 (8) M glatt re, 4 M Minizopf II, 6 (8) M glatt re, 10 M Zopf II, 6 (7) M glatt re, 2 M glatt li, RM. In dieser Aufteilung gerade hochstr. Armausschnitte und Schulter str, wie beim Vorderteil beschrieben. Für den Halsausschnitt jedoch nach 46 cm die mittleren 18 M abk, und beide Seiten getrennt beenden. Für die Rundung in jeder 2. R 3x 5 M abketten.

Fertigstellung: Schulter- und Seitennähte schließen. Die Armausschnitte mit 1 Rd Krebs-M behäkeln, dabei die Ausschnittkanten leicht einhalten. Den Halsausschnitt mit 1 Rd fester M - vorne 52 M, hinten 38 M - behäkeln. 4 Rd halbe Stb häkeln, dabei in jeder Rd beidseitig der Schultern 2x 2 M zus abmaschen = 72 M. Noch 1 Rd Krebs-M häkeln.



□ = rechte M ◻ = linke M

= 1 M auf einer Hilfs-Nd vor die Arbeit, 3 M re str, die M der Hilfs-Nd re str

= 3 M auf einer Hilfs-Nd hinter die Arbeit, 1 M re str, die M der Hilfs-Nd re str

= 3 / 4 M auf einer Hilfs-Nd vor die Arbeit, 3 / 4 M re str, die M der Hilfs-Nd re str

= 3 / 4 M auf einer Hilfs-Nd hinter die Arbeit, 3 / 4 M re str, die M der Hilfs-Nd re str

Modell 25

Twinsset-Jacke

Gr. 36-38 und 40-42

Die Angaben für Größe 40-42 stehen in Klammern. Ist nur eine Angabe vorhanden, gilt diese für beide Größen.

Material: Linie 4 Starwool Fb. 101 (sand) 450 (500) g, Stricknadeln Nr. 4,5, eine Häkelnadel Nr. 4, eine Hilfsnadel

Grundmuster: M-Zahl teilbar durch 8 + RM (9 + 1 + RM). Alle Hin-R: 6 (7) M re, 2 M li im Wechsel str. In allen folgenden R die M str, wie sie erscheinen. Die genaue M-Aufteilung steht in der Anleitung

Mittelzopf I und II: Über 16 M nach der Strickschrift arbeiten. In den Rück-R die M str, wie sie erscheinen. Die 1. - 36. R stets wdh. Strickzeichenerklärung siehe Modell 24.

Maschenprobe:

(Grundmuster) 22-23 M und 28 R = 10 x 10 cm

Zopf: 16 M = 5 cm

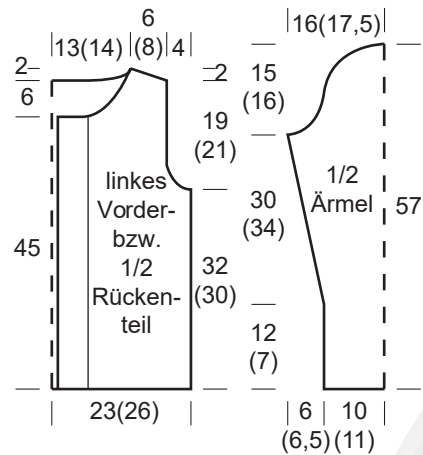
ANLEITUNG

Rückenteil: 106 (118) M anschlagen, 1 Rück-R re M, dann die M wie folgt aufteilen: RM, 3 M re, *2 M li, 6 (7) M re, ab * stets wdh, enden mit 2 M li, 3 M re, RM. In dieser Aufteilung gerade hochstr. Für die Armausschnitte nach 32 (30) cm beidseitig 1x 3 (4) M abk, in jeder 2. R 1x 2 und 3x 1 M abn = 90 (100) M. Für den Halsausschnitt nach 50 cm die mittleren 28 (30) M abk und beide Seiten getrennt beenden. Für die Rundung in jeder 2. R 1x 10, und 1x 5 M abk. Gleichzeitig für die Schulterschräge am Außenrand 2x 5 und 1x 6 M (2x 7 und 1x 6) M abketten.

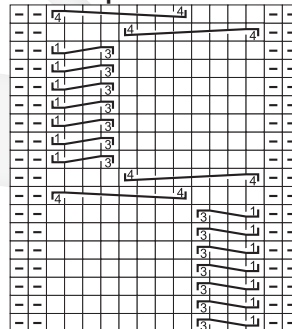
Linkes Vorderteil: 53 (58) M anschlagen, 1 Rück-R re M str, dann die M wie folgt aufteilen: RM, 3(4) M re, *2 M li, 6 (7) M re, ab * 3x wdh, enden mit 16 M Zopf I, RM. In dieser Aufteilung gerade hochstr. Den Armausschnitt und die Schulterschräge am re Rand arbeiten, wie beim Rückenteil beschrieben (für Gr. 40-42 jedoch 1 M mehr abn). Für den Halsausschnitt nach 45 cm am li Rand 1x 10 (9) M abk, in jeder 2. Rd 1x 5, 2x 3, 3x 2 und 2x 1 M abnehmen. Das **rechte Vorderteil** gegengleich mit Zopf II arbeiten.

Ärmel: 44 (49) M anschlagen, 1 Rück-R re M str, dann die M wie folgt aufteilen: RM, *2 M li, 6 (7) M re, ab * stets wdh, enden mit 2 M li, RM. Für die Ärmelschräge nach 12 (7) cm beidseitig 1 M zun = 46 (51) M, in jeder 6. R 13x (15x) 1 M zun = 72 (81) M. Für die Armkugel nach 42 (41) cm beidseitig 1x 3 (4) M abk, in jeder 2. R 1x 2, 16x (18x) 1, 1x 2, 1x 4 und die restlichen 18 (21) M abketten.

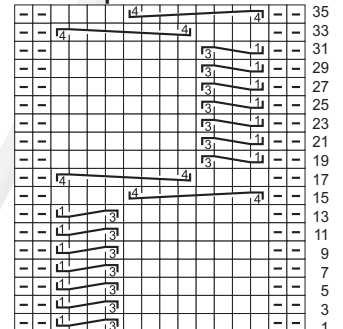
Fertigstellung: Die Schulternähte schließen, die Ärmel einnähen, dann Seiten- und Ärmelnähte schließen. Den Halsausschnitt mit 1 Rd fester M - vorne je 26 M, hinten 30 M - behäkeln. 2 R halbe Stb. In der 3. R Kreuz-Stb häkeln: * für das 1. Stb 1 M der Vor-R übergehen, das 2. Stb in die übergangene M der Vor-R häkeln, ab * stets wdh. Noch 2 R halbe Stb häkeln, dabei in der 2. R 9x jedes 7. und 8. halbe Stb zus abmaschen. Noch 1 R feste M häkeln, dabei nach jeder M 5 Lm häkeln. Die senkrechten Jackenkanten mit 1 R fester M und 1 R Krebs-M behäkeln.



Mittelzopf II



Mittelzopf I



□ = rechte M ◻ = linke M

= 1 M auf einer Hilfs-Nd vor die Arbeit, 3 M re str, die M der Hilfs-Nd re str

= 3 M auf einer Hilfs-Nd hinter die Arbeit, 1 M re str, die M der Hilfs-Nd re str

= 3 / 4 M auf einer Hilfs-Nd vor die Arbeit, 3 / 4 M re str, die M der Hilfs-Nd re str

= 3 / 4 M auf einer Hilfs-Nd hinter die Arbeit, 3 / 4 M re str, die M der Hilfs-Nd re str